

Temperature calibration Calibration de la température

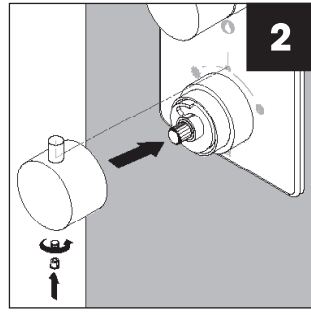
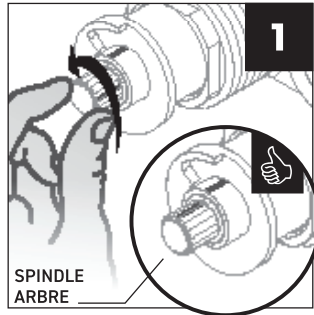
During the installation - Pendant l'installation

The valve has a security button at 38°C, however the temperature can be adjusted to a maximum of 43°C.

1. Before securing the temperature handle, align the black lines on the cartridge body and the spindle; this calibrates the cartridge.
2. Place the temperature handle on the cartridge, aligning the button with the "38°C" marking on the plate.

La valve possède une butée de sécurité à 38°C mais la température peut être ajustée jusqu'à un maximum de 43°C.

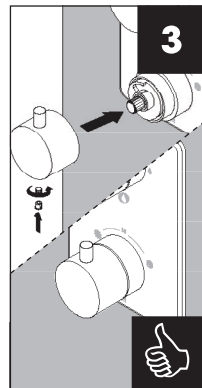
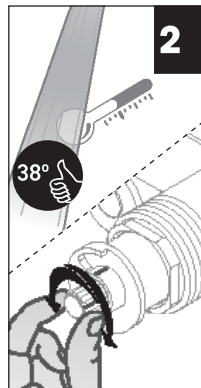
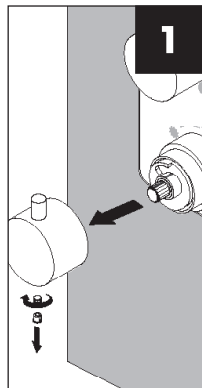
1. Avant de faire l'installation de la poignée de température, aligner les lignes noires sur la cartouche et l'arbre; ceci calibre la cartouche.
2. Placer la poignée de température sur la cartouche en alignant la tige de la poignée avec l'inscription « 38°C » présent sur la plaque.



Recalibration

1. Remove the temperature handle from the cartridge by loosening the Allen screw.
2. Turn water on and measure its temperature using a thermometer. If it is below 38°C, turn the spindle slightly counterclockwise. If the temperature is above 38°C, turn the spindle slightly clockwise, until you reach 38°C.
3. Place the temperature handle back on the spindle aligning the button with the "38°C" marking on the plate.

1. Retirer la poignée de température de la cartouche en dévissant la vis Allen.
2. Ouvrir l'eau et prendre sa température à l'aide d'un thermomètre. Si elle est plus basse que 38°C, tourner l'arbre de la cartouche dans le sens contraire des aiguilles d'une montre. Si la température est plus haute que 38°C, tourner l'arbre de la cartouche dans le sens des aiguilles d'une montre, jusqu'à l'obtention de 38°C.
3. Replacer la poignée sur la cartouche en alignant sa tige avec l'inscription « 38°C » présent sur la plaque.



No	Description		Part/Pièce
A	Valve - Trim for Thermostatic Diverter Valve	Valve - Garniture pour valve thermostatique, déviateur	N/A
A-1	Index	Index	HDL4017MB
A-2	Allen screw	Vis Allen	923001
A-3	Thermostatic handle kit	Ensemble de poignée pour valve thermostatique	100001625
A-4	Trim sleeve	Douille de finition	DEC5015MB
A-5	Face plate with seal	Plaque de finition avec joint d'étanchéité	DEC7091MB
A-6	O-Ring (2.65mm x 48.70mm)	Joint torique (2.65mm x 48.70mm)	FCORA1039
A-7	O-Ring (2.5mm x 35.0mm)	Joint torique (2.5mm x 35.0mm)	FCORA1040
A-8	Diverter button trim sleeve	Douille de finition pour bouton inverseur	DEC5016MB
A-9	O-Ring (1.5mm x 20.0mm)	Joint torique (1.5mm x 20.0mm)	FCORA1041
A-10	Diverter button assembly	Ensemble de bouton inverseur	DEC6003MB
B	Sliding bar kit with flexible hose	Ensemble de barre à glissière et boyau	B90-730MB
B-1	Flexible hose	Boyau	96179MB
B-2	Hand shower holder	Support pour douche à main	B93-503MB
B-3	Wall support	Support murale	B93-501MB
B-4	End cap wall support	Embout du support murale	B93-702MB
C	Water supply elbow	Coude d'alimentation	B92-002MB
D	Hand shower	Douche à main	1000001617
E	Shower arm and flange kit	Ensemble de bras et bride de douche	DEC0013MB
E-1	Shower arm flange	Bride pour bras de douche	1000001517
F	Shower head	Pomme de douche	1000001618

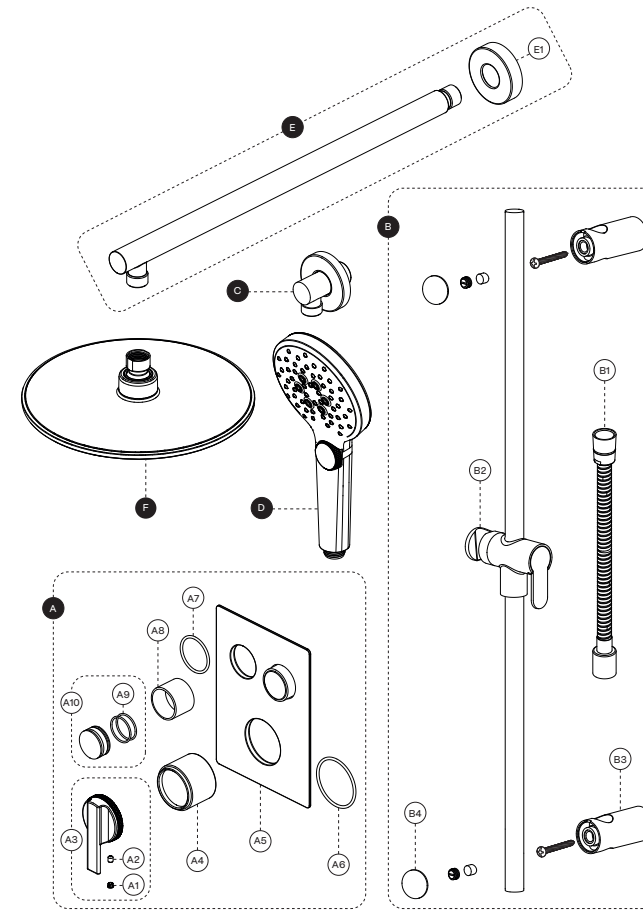
Customer Service / Service à la clientèle

Monday to Friday: 8 a.m. - 4:30 p.m. E.S.T. / Lundi au vendredi: 8 h 00 à 16 h 30 H.N.E.

Tel: 1-800-361-5960 Fax: 1-888-533-8313

info@belangerfaucets.com

Replacement parts are available on order
Pièces de remplacement disponibles sur commande



CARE INSTRUCTIONS

Rinse the product with clear water. Dry the product with a soft cloth.

DO NOT use abrasive cleaners, cloths, or paper towels. **DO NOT USE OR EXPOSE TO** cleaning agents containing acid, polish, wax, alcohol, ammonia, bleach, solvents, or other harsh chemicals, household cleaners or corrosive substances.

INSTRUCTIONS D'ENTRETIEN

Rincer le robinet avec de l'eau claire et l'essuyer avec un tissu doux.

NE PAS utiliser des tissus ou essuie-tout abrasifs, produits nettoyants contenant de l'acide, agent polisseur, cires, alcool, ammoniac, eau de Javel, solvants ou tout autres produits agressifs. **NE PAS EXPOSER** à des nettoyants ménagers ni à des substances corrosives.

IB1000001553_SYM145TMB_V251202



Symbio COLLECTION | 1000001553

KIT: SHOWER FAUCET - TRIM (D/B)
KIT: ROBINET POUR DOUCHE - GARNITURE (D/B)



For warranty details
Pour les détails sur la garantie
belangerfaucets.com



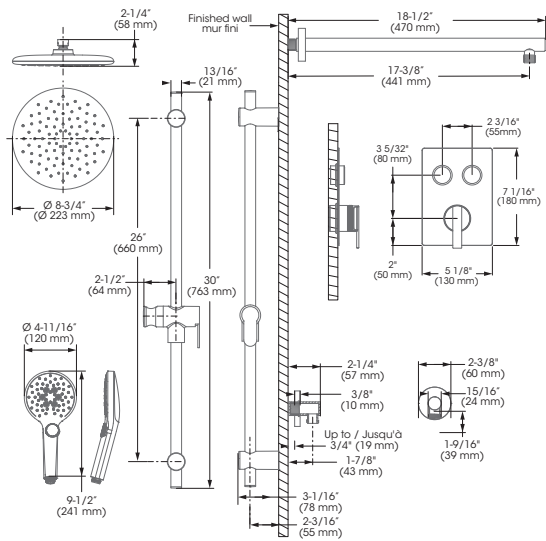


IMPORTANT

Bélangier recommends using a professional plumber for all installation and repair. Please inform yourself about the Canadian Plumbing Code's regulations and your local municipality's plumbing codes before installation. The Canadian Plumbing Code requires the installation of surge arresting devices to eliminate water hammering. **ALLOW AN ADEQUATE OPENING IN ORDER TO EASILY ACCESS CONNECTIONS OR OTHER PLUMBING DEVICES FOR MAINTENANCE OR REPAIR.**

Bélangier recommande de faire appel à un plombier compétent pour l'installation et la réparation de ce produit. Veuillez vous informer des différentes règles du Code Canadien de plomberie et des exigences de votre localité avant l'installation. Le Code Canadien de plomberie exige l'installation d'un dispositif anti-bélier afin d'amortir les coups de bélier dans la plomberie. **PRÉVOIR UNE OUVERTURE SUFFISANTE POUR FACILITER L'ACCÈS AUX RACCORDEMENTS OU À TOUT AUTRE DISPOSITIF DE PLOMBERIE EN VUE DE L'ENTRETIEN OU DE LA RÉPARATION.**

TECHNICAL DRAWING - DESSIN TECHNIQUE



INSTALLATION STEPS / ÉTAPES D'INSTALLATION

BEFORE YOU BEGIN / AVANT DE COMMENCER

MAIN WATER VALVE / ENTRÉE D'EAU PRINCIPALE

OFF / FERMÉ

1

REMOVE GUARDS / ENLEVER LES GARDES

FINISHED SLEEVES / MANCHONS DE FINITION

2

3

4

5

6

7

MEASURE AND DRILL THROUGH UPPER WALL ON POINT "B"

MESURER ET PERCER LA PARTIE SUPÉRIEURE DU MUR AU POINT DE PERÇAGE "B"

30" (762 MM)

8

9

SCREW THE BRACKETS / SERRER LES SUPPORTS

10

11

PUSH TO ADJUST HEIGHT / POUSSER POUR AJUSTER LA HAUTEUR

12

13

TIGHTEN THE SCREWS / SERRER LES VIS

SHOWER / DOUCHE

14

WATER SUPPLY ELBOW / COUDE D'ALIMENTATION

15

16

BRIDE AJUSTABLE / ADJUSTABLE FLANGE

17

18

RECOMMENDED TOOLS / OUTILS RECOMMANDÉS

- Plumber's putty / Mastic pour plombier *
- Thread seal tape / Ruban d'étanchéité pour joints filetés **
- Included / Inclus

*Apply plumber's putty under the plastic cover deck plate to seal your installation.
Appliquez du mastic pour plombier sous la sous-plaque de plastique pour rendre votre installation étanche.

**Apply 2 turns of thread seal tape on threaded connections.
Appliquez 2 tours du ruban d'étanchéité sur les connexions filetées.

Connection advice / conseil raccordement

Firmly hand tighten the hose to the valve and add a quarter-turn using the proper wrench. Tighten more if needed.
Raccordez le connecteur flexible à la valve en serrant fermement à la main puis ajoutez un quart de tour à l'aide de la clé appropriée. Serrez plus au besoin.